

**SITOWISE**

# Tuusulan FOCUS KTYS

**MAISEMA JA KATUYMPÄRISTÖ  
LUONNOS 16.10.2024**





# Maiseman yleiskuvaus

Suunnittelualueen maisema on täynnä kontrasteja: sieltä löytyy hiekkateitä, vehreitä pihapiirejä, reunametsiä ja kulttuurimaisemaa, ja toisaalta laajoja maa-aineisottoalueita voimajohtopylväineen. Alueen metsistä osalle on tehty harvennushakkuita. Rakennuskanta on monimuotoista vanhoista omakotitaloista teollisuuskiinteistöihin. Maa-aineisottoalueilla kasvillisuutta ei ole, joten sieltä ja niiden alueiden ylitse avautuu paikoin pitkiä näkymiä kaukomaisemaan. Maiseman kohokohtia ovat sisääntulojaksolle sijoittuva korkea kalliomäki, joka toimii lentokoneiden bongauspaikkana sekä Puusepäntien länsipuolinen kallioselänne. Viimeksi mainitulle alueelle sijoittuu kaksi muinaismuistokohdetta, joista pohjoisempi säilyttää suojelustatuksensa.





# Maiseman arvokohteet

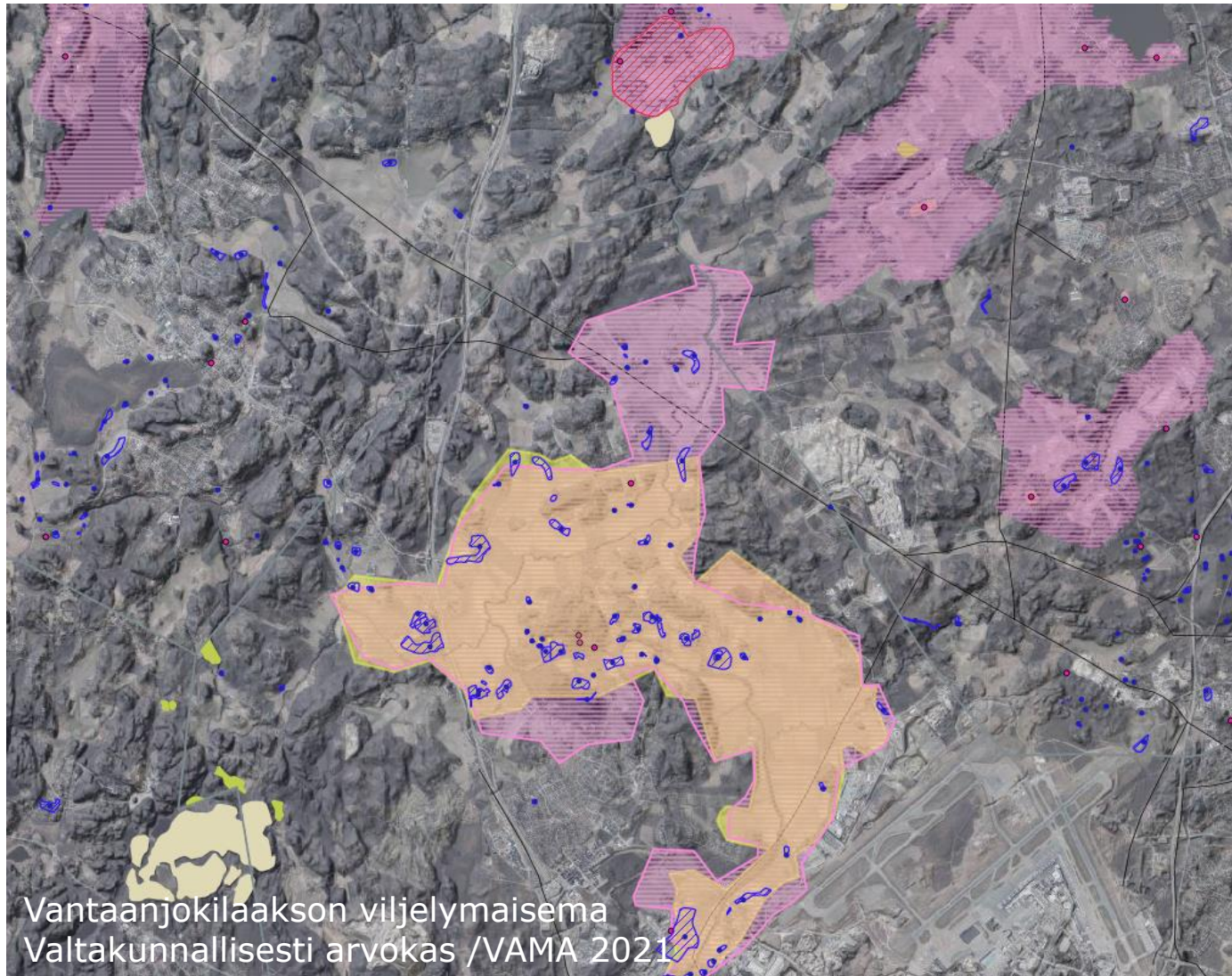
Suurmaiseman arvoalueita ovat maakuntakaavassa huomioidut Vantaanjokilaakson valtakunnallisesti arvokas viljelymaisema (VAMA 2021) sekä maakunnallisesti arvokas Tuusulanjokilaakso. Kyseiset arvoalueet eivät sijoitu suunnittelualueelle. Lounaasta koilliseen rajautuva Ruotsinkylän kylämaisema on osa Tuusulanjokilaaksoa, ja suunnittelualueeseen läheisesti rajautuva Myllykylän viljelymaisema on osa tätä kylämaisemaa. Maisemassa kauniisti polveileva Myllykyläntie reunavyöhykkeineen on osa tätä kulttuurimaisemaa.

Huhtarinmäkeen sijoittuu kaksi muinaisjäännöstä, joista viheralueen korkeimmalle kohdalle sijoittuva Johannesberg II on tärkein. Sen eteläpuolinen Johannesberg I on inventoitu ja dokumentoitu Museoviraston toimesta kesällä 2024 eikä se jatkossa ole suojelukohde.

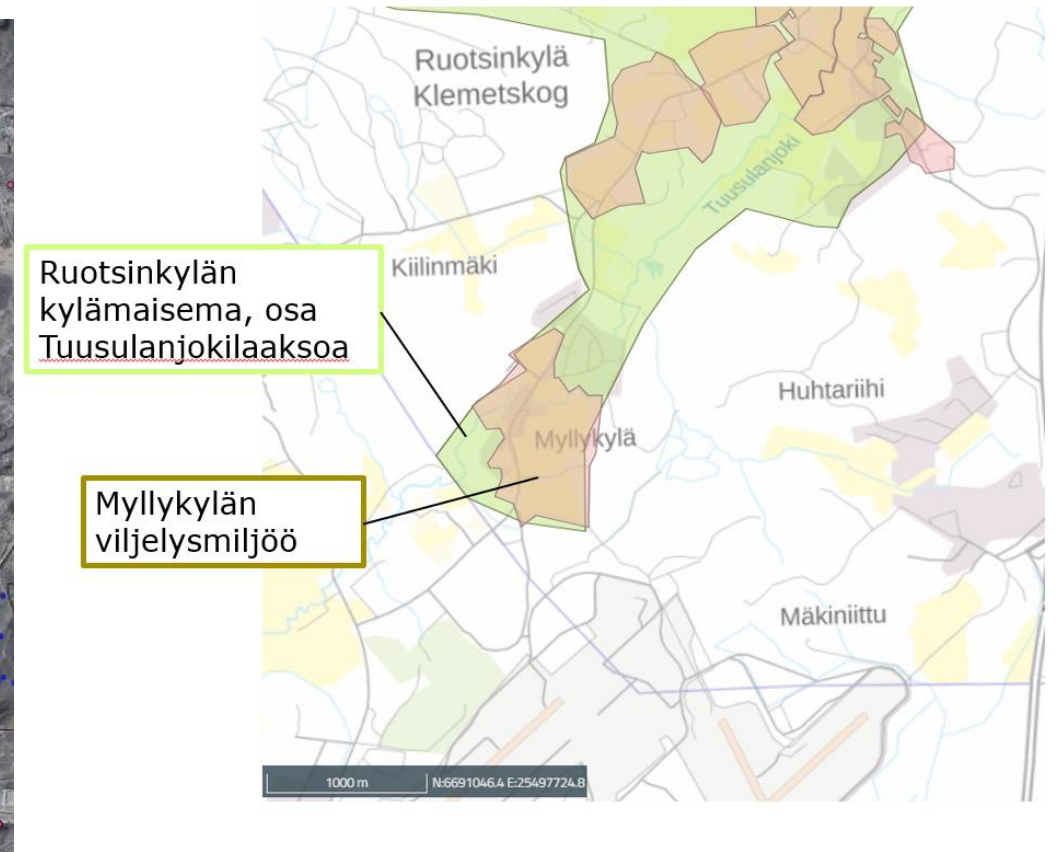




# Maiseman arvokohteet



Vantaanjokilaakson viljelymaisema  
Valtakunnallisesti arvokas /VAMA 2021











Lähde: Tuusulan kunta

**SITOWISE**





Lähde: Tuusulan kunta

**SITOWISE**



# Katu ympäristön tavoitteet

Katu ympäristölle asetetut suunnittelutavoitteet ovat:

- Selkeä ympäristö, joka noudattaa maiseman ominaispiirteitä ja katutilan erilaisia jaksoja.
- Alueen tunnistettavuus ja omaleimaisuus. Sammontaonta nimistössä ja yksityiskohtina.
- Mittakaavan vaihtelu ja sen hyödyntäminen suunnittelun tehokeinona.
- Kiviaineksen hyödyntäminen hulevesirakenteissa ja katu ympäristöjen yksityiskohtissa.
- Kierrätysmateriaalien ja kiertotalouden korostaminen suunnitteluratkaisuissa.
- Katuviheralueiden suunnittelu ja rakentaminen siten, että kokonaisuus on ekologisesti ja taloudellisesti ylläpidettävissä.
- Kulttuuriympäristön arvojen ja ominaispiirteiden huomioiminen.
- Luonnon monimuotoisuuden lisääminen luomalla uusia ja tukemalla nykyisiä biotooppeja: niityt, paahdeympäristöt, kosteikot, reunavyöhykkeet, viljelymaisema, kallioalueet, hulevesiaiheet jne.





# Katuympäristö - Suunnitelma

## K1- Sammontakojantie

- Korostetaan maiseman ja katutilan erilaisia jaksoja: sisääntulojakso, taajamajakso, kulttuurimaisemajakso
- Tällä kadulla muista kaduista poikkeavat, näyttävät valaisimet ja valaisinpylväät, jotka erottuvat suurmaisemassa ja vievät huomioita voimajohtopylväiltä ja -linjoilta.
- Monimuotoista viherrakentamista, jotka nekin tukevat jaksoajatusta. Esimerkkinä jalopuut länsiosassa, kosteikkokasvillisuus hulevesipainanteissa ja niityt kadun luiskissa.
- Kulttuurivaikutus saa näkyä kasvilajeissa ja näkymissä erityisesti Myllykylän kylämaiseman alueella. Sisääntulojaksolla maataideaiho.
- Luodaan mielenkiintoisia yksityiskohtia suojatieylitysten ja bussipysäkkien kohdilla kiveysten, rakenteiden, värienkäytön ja istutusten avulla ja näin ollen elämyksellisyyttä ja kokemuksellisuutta katutilojen hitaasti kulkeville käyttäjille.
- Biosuodatuspainanteet ja hulevesirakenteet toteutetaan kasvipintaisina hyödyntäen kierrätyskiviä. Luiskaverhoiluissa käytetään erityyppisiä niittyjä ja paahdekasvillisuutta.
- Pohditaan katualueen ja tonttien raja-alueiden viherrakennetta jatkuvana ja pehmeälinjaisena, mikäli mahdollista.





# Katuympäristö - Suunnitelma

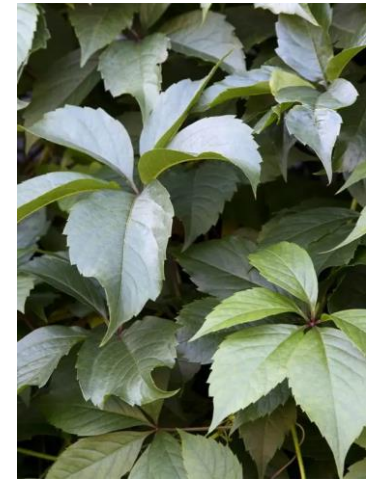
## Muut kadut ja katuympäristöt

- Nykyisillä tonttikaduilla säilytetään olemassaolevaa kasvillisuutta ja pienipiirteistä ilmettä mahdollisimman paljon. Uusia istutuksia ei kapeisiin katutiloihin mahdu.
- Puusepäntien ja Sammontakojantien välisen VL-alueen reunavyöhykkeet ovat maisemassa tärkeitä: puuston säästäminen ja tarvittaessa täydennysistutus. Voimajohtopylväiden ja -linjan yhteensovittaminen kasvillisuuden, valaistuksen ja maiseman kesken.
- Valaisimet perustasoa, eivät korostu.
- Tuetaan olemassaolevia maastonmuotoja, reunoja ja näkymälinjoja. Säästetään Lemmintien itäpuolisen viheralueen kasvillisuutta mahdollisimman paljon.





# Kasvillisuus, katuympäristö ja tontit



Vapaamuotoiset aidanteet tonttien rajalla (esim. koripaju, heisiangervo).



Lamoavat ja peittävät maanpeitepensaat (lamohietakirsikka, lamoherukka, paljakkapaju ym.) katuympäristössä ja tonttien rajoilla.

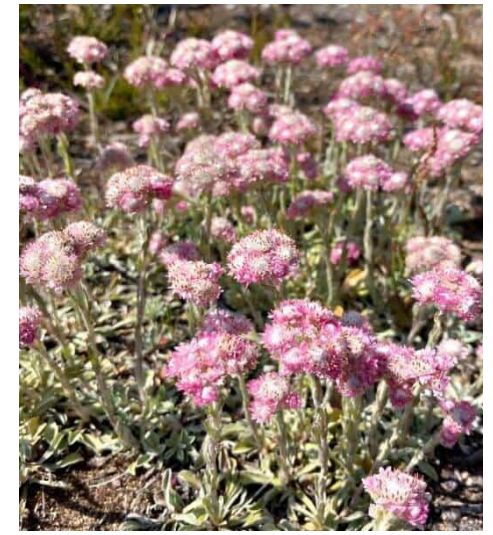
Lamoavat ja pystymäiset katajat (juniperus-suku).

Köynnökset rakenteisiin, aitoihin ja tonteille.



# Kasvillisuus, idän ja keskiosan kedot ja kalliot

Kuivan keldon ja aurinkoisen paikan kasvit, paahde- ja niittykasvillisuus. Luontainen kasvittuminen köyhillä kivennäismailla lisää biodiversiteettiä ja Focus-alueelle luontaista.



Männyt



Katajat



# Kasvillisuus länsiosan kulttuurimaisemassa



Koivu



Sulkaharmaaleppä



Pihlajat



Mongolianvaahtera



Kukkaniitty – 1- tai monivuotinen  
(kuvassa vuoden 2020 Tuusulasekoitus)



Vaahtera



Jalava



Tammi

Jalopuut maisemapuina Myllykylän alueella  
– yksittäin tai ryhminä.



# Hulevedet

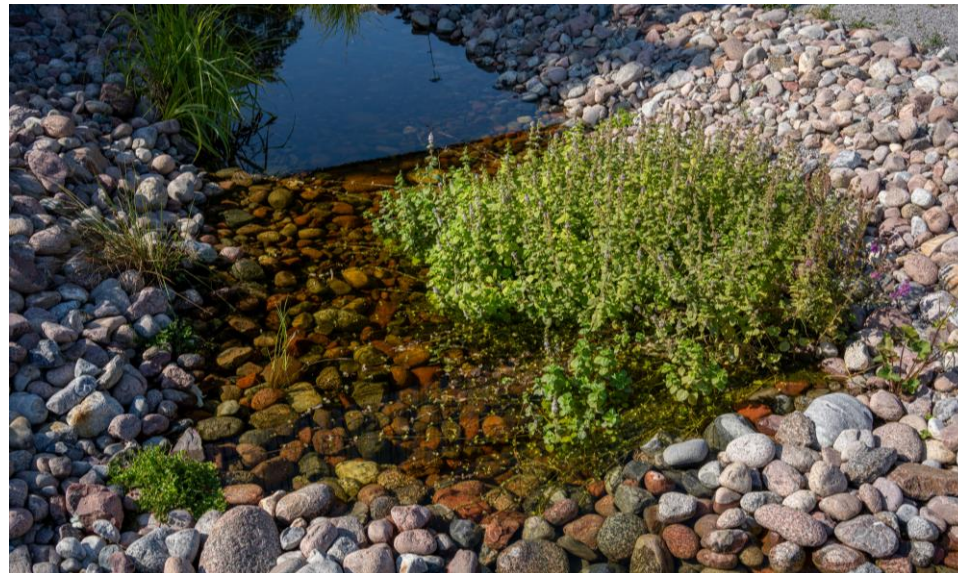
- Hulevesien hallinnan suunnittelua ohjaa Tuusulan hulevesien hallintasuunnitelmassa (Pöyry, 2018) asetetut tavoitteet Huhtarinpuron ja Kylmäojan valuma-alueille.
  - *Jos valuma-alueilla on odotettavissa rakentamisen myötä hulevesien määrän lisääntymistä, tulee suunnitella ja toteuttaa virtaamaa viivyttävät ja kiintoaineista vähentävät ratkaisut ennen rakentamista.*
  - *Huhtarinpuron luonnontilan muuttaminen on kiellettyä.*
- Hulevesien määrä ja laadullinen kuormitus tulee kasvamaan merkittävästi rakentamisen myötä, jonka vuoksi toteutetaan seuraavat toimenpiteet:
  - Katualueilla hulevedet käsitellään ja viivytetään biosuodatusrakenteilla sekä hulevesipainanteilla.
  - Tonteilla tulee viivyttää 1 m<sup>3</sup> muodostuvia hulevesiä jokaista 100 m<sup>2</sup> läpäisemätöntä pinta-alaa kohden. Maaperäolosuhteiden salliessa kattovedet tulee ensisijaisesti imeyttää ja läpäiseviä pintamateriaaleja tulee suosia muodostuvan hulevesimäärän vähentämiseksi. Liikenneöityjen alueiden hulevedet tulee ohjata niiden laatua parantavaan hulevesirakenteen kautta ennen purkamista yleisten alueiden hulevesijärjestelmään.
  - Yleisille alueille toteutetaan hulevesien virtaamapiikkejä tasoittavia tulvatasanteita ja hulevesialtaita.
  - Huhtarinpurosta säilytetään Sammontakojantien (K1) pohjoispuolinen osa
- Nykyinen Huhtarinpuroon uoma tullaan siirtämään Suolamyllyntien varteen (K4) virtausreitin/alueellisen tulvareitin säilyttämiseksi Huhtarinpuroon saakka.
- K7 pohjoispuolisessa hulevesirakenteen suunnittelussa tulee huomioida Helsinki-Vantaan lentoreitti → Rakenne ei saa houkutella isoja lintuja, jolloin altaassa ei voi olla pysyvää vesipintaa/peiliä. Allas tulee tyhjentävä 24 tunnin kuluessa sen täyttymisestä ja se kasvitetaan.





# Hulevesien hallinta

- Katualueilla hulevesien suodattaminen ja viivyttäminen ensisijaisesti kasvipeitteisissä biosuodatuspainanteissa. Kapeimmilla kaduilla hulevedet hallitaan hulevesipainanteilla.
- Viheralueilla hulevesien viivyttäminen kokoojaojien yhteyteen toteuttavilla tulvatasanteilla ja viivytyksaltailla Huhtarinpuron ja Kylmäojan vesitaseen säilyttämiseksi (tulvatilanteessa).
  
- Kiviä, heiniä, kosteikkokasveja, niittyjä → monimuotoisia elinympäristöjä pölyttäjille
- Hulevesirakenteiden ilme on kuivina aikoina karumpi eli se vaihtelee vuodenaikojen ja vuosien mukaan vehreästä kiviseen.
- Paikallista kiviainesta hyödynnetään mahdollisimman paljon hulevesirakenteissa.





# Valaistus ja taide

- Sammontakojantiellä valaisimet ovat katseenvangitsijoina maisemassa, valaisinpylväät 10 m korkeita.
- Muilla kaduilla valaisinpylväät ovat 8 m korkeita ja perustasoisia eli eivät korostu kuten pääkadulla.
- Valaistus sovitetaan voimajohtopylväisiin.
- Valaisintyyppin/tyyppien ja -pylväiden valinta tarkemmin jatkosuunnittelussa.
- Sammontakojia aiheena Sammontakojantien sisääntulojaksolla: valaistu maataideteos tai muu aiheeseen sopiva.
- Sammontakojia-aihetta voidaan työstää myös pieninä yksityiskohtina rakenteissa, kalusteissa ja varusteissa koko suunnittelualueella.





# Valaistus



Pääväylällä Puupylväs esim. Tehomet Pallas 10, voimajohtolinjan alla käytettävä matalampia pylväitä esim. PARK 5/6. Voidaan käyttää vakiovarsia, valaisinvalmistajien varsimalleja tai Tehometin valmistamia erikoispylväitä.

Muilla kaduilla ehdotetaan käytettävän vakio-mallisia metallipylväitä.

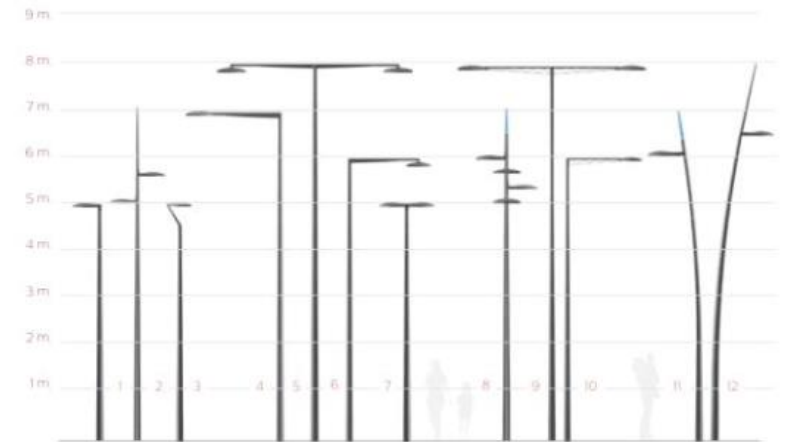
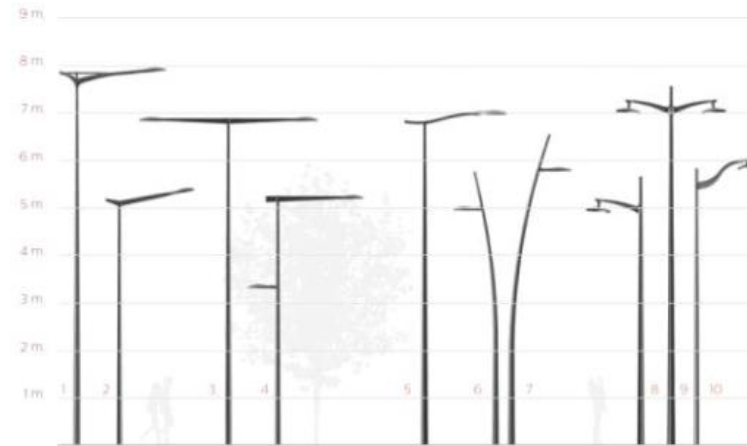


# Valaistus



Päiväyllä näyttävä ja kadun luonnetta korostava valaisin, esimerkkinä Signifyn Citysoul. Valaisimen asennus mahdollinen sivu- tai yläpuolisella kiinnityksellä → useita erityyppisiä varsivaihtoehtoja.

Valaistusluokkana M3b + P4.



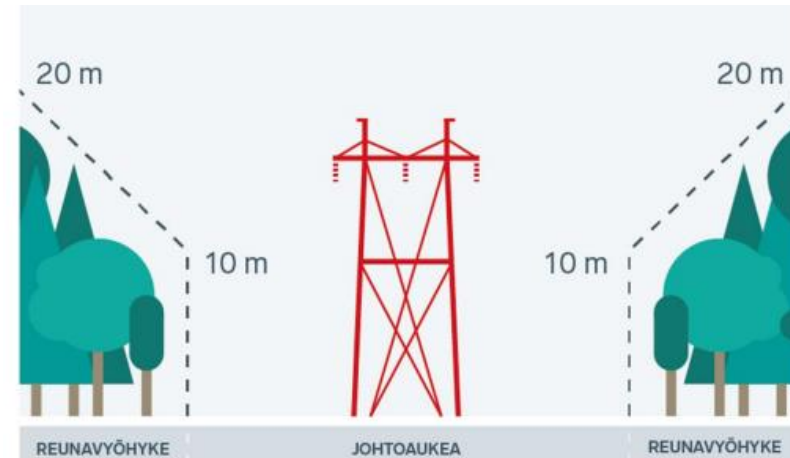
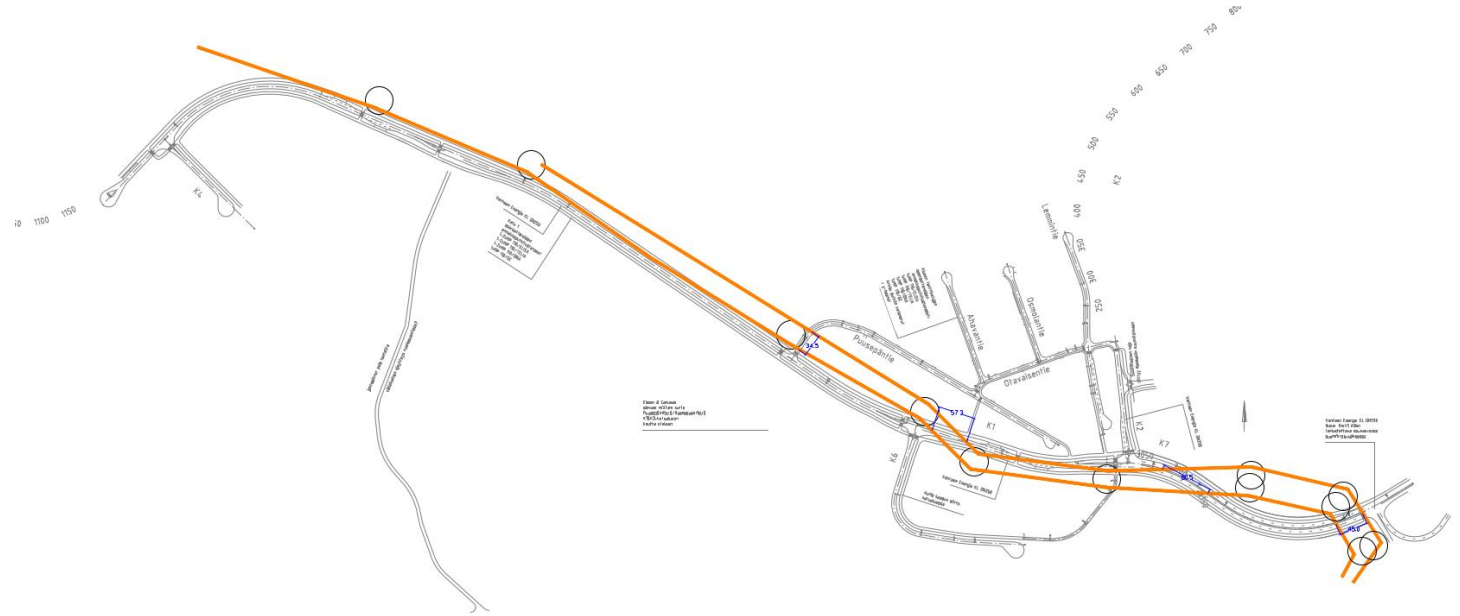
Muilla kaduilla ehdotetaan käytettäväksi erilaista valaisinmallia. Esimerkkinä Signifyn Luma.

Valaistusluokkana M4 tai M5 + P4.



# Voimajohdot

- Alueelle sijoittuu kaksi 110kV suurjännitelinjaa.
- Voimajohtolinja ja -pylväät dominoivat kaupunkikuvaa Sammontakojantien itäpäässä, jossa ne sijoittuvat lähelle katua – sisääntulojaksolla jopa pareittain (ylin kuvaote).
- Suunnittelussa on huomioitu voimajohtojen ja -pylväiden asettamat rajoitukset (johtoaukea, reunavyöhyke, pylväsala, maadoitukset, rakenteet, kasvillisuus).
- Voimajohtopylväät voivat olla design-pylväitä esim. pylväsparina toteutettuina kaupunkikuvallisesti keskeisessä kohdassa.
- Myös maakaapelointia voidaan harkita, mikäli se kustannussyistä on mahdollista.



Lähde: Eltel 5/2024



# Jatkosuunnittelussa huomioitavat asiat

- Valaisintyyppin/tyyppien ja –pylväiden valinta sekä yhteensovitus voimajohtopylväiden ja –linjojen kanssa.
- Huomioidaan lentotoiminnan rajoitukset (vesipinnat/linnut, valaistus) sekä voimalinjan rajoitteet kasvillisuuden käytössä.
- Kiertotaloussuunnitelman laatiminen.
- Metsäisille viheralueille hoito- ja käyttösuunnitelma, erityisesti Sammontakojantien ja Puusepäntien välinen viheralue, jonka käyttö tulee lisääntymään.
- Sammontakoja aiheena Sammontakojantien sisääntulojaksolla: valaistut maataideteokset, voi laajentaa muuallekin koko alueella.
- Alueen brändäys monimuotoisena ja ekologisesti toteutettuna teollisuusympäristönä ja sopivien työkalujen pohdinta tätä varten (Brändikäsikirja, Design Manual tai vastaavat).





# Lähteet

Museovirasto 2024. Avoimet paikkatietoaineistot, rajapinnat ja karttapalvelu.

<https://www.museovirasto.fi/fi/palvelut-ja-ohjeet/tietojarjestelmat/kulttuuriympariston-tietojarjestelmat>

Uudenmaan liitto 2024. Avoimet paikkatietoaineistot ja rajapinnat.

<https://uudenmaanliitto.fi/tietoa-uudestamaasta/kartat-ja-paikkatieto/>

SYKE 2024. Avoimet paikkatietoaineistot ja rajapinnat.

[https://www.syke.fi/fi-fi/avoin\\_tieto/paikkatietoaineistot](https://www.syke.fi/fi-fi/avoin_tieto/paikkatietoaineistot)

Suomen ympäristökeskus / ELY-keskukset 2024. Suomen ympäristökeskus avoin paikkatieto.

[https://www.syke.fi/fi-fi/avoin\\_tieto/paikkatietoaineistot](https://www.syke.fi/fi-fi/avoin_tieto/paikkatietoaineistot)

Museovirasto 2023. Inventointiraportti, Tuusula, Focus-alueen arkeologinen inventointi.

Kohdekuvaukset lisätään liitteenä myöhemmin.